



CANTAL
CONSEIL ÉLEVAGE

LETTRE D'INFO | N°6

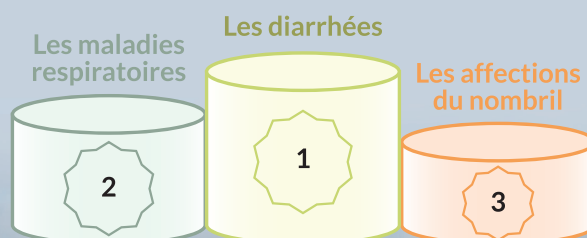
Juin 2021

SOMMAIRE

- Autour du vêlage : limiter les risques, adopter les bons réflexes
- Les maladies respiratoires : mieux les prévenir pour moins les guérir
- Les diarrhées : 1^{re} affection sanitaire chez les veaux

Les problèmes sanitaires des veaux laitiers sont une réalité avec des **impacts économiques importants** mais aussi des **contraintes de travail** augmentées par les soins supplémentaires et une **démotivation** des soigneurs. Au-delà de la perte nette d'un animal par des taux de mortalité élevés, les taux de morbidité associés altèrent les performances des génisses laitières par des **retards de croissance** difficilement rattrapables et des **baisses de performance** à l'âge adulte impactant la carrière de l'animal.

Les 3 plus grands types de pathologie chez le veau sont :



CANTAL CONSEIL ÉLEVAGE | 26, rue du 139^e RI 15000 AURILLAC
Tel. 04 71 45 55 90 – Fax. 04 71 45 55 93 – cl15@arsoe-soual.com
www.cantalconseilelevage.wixsite.com/cce15 –

PROBLÈMES SANITAIRES DES VEAUX LAITIERS

AUTOUR DU VÊLAGE : LIMITER LES RISQUES, ADOPTER LES BONS RÉFLEXES

La naissance est l'étape déterminante de la vie du veau. D'autant plus qu'un veau naît **STERILE** et **VULNERABLE**, il faut tout mettre en œuvre pour bien conditionner sa survie immédiate et ultérieure.

Gestion des vaches tarées : le veau obtiendra une plus ou moins bonne **vigueur** lors de sa gestation. Il est donc primordial que la **vache tarie** soit bien **nourrie, minéralisée, déparasitée voire vaccinée**.

Les **conditions de vêlage** doivent être **irréprochables**. Placer la vache prête à mettre bas dans un **box de vêlage** spécifique, qui n'est ni une infirmerie ni un box d'isolement ! Ce **box de vêlage** doit être > à 15 m² avec point d'abreuvement et d'alimentation. Il doit être nettoyé, désinfecté avec une litière propre et sèche avant chaque vêlage dans le but de limiter les agents infectieux à l'origine de diarrhées et d'omphalite pour le veau et en prévention des métrites et mammites pour la vache.

Le moment du vêlage nécessite **une surveillance maximale** pour **une intervention minimale**. Si une intervention est décidée cela doit se faire avec **des mesures hygiéniques strictes** : matériel d'aide au vêlage propre et désinfecté, tenue spécifique (gants, blouse à usage unique) bottes propres, vulve nettoyée et désinfectée...

Au bout d'une minute après vêlage le veau doit prendre une position sternale et levé sa tête.



Si ce n'est pas le cas il faut :

- **Faire respirer l'animal** en évacuant les liquides fœtaux encombrant les voies respiratoires (aspiration, pendre le veau par les pattes arrières, massage cardiaque si nécessaire)
- **Lutter contre l'hypothermie** : sécher l'animal, l'isoler du sol par un lit de paille, voire le réchauffer avec une lampe infrarouge ou une couverture

Dans tous les cas :

- **Désinfecter le nombril**. Après avoir vidé le sang par une action de pince de haut en bas, tremper le nombril dans une solution désinfectante iodée, plusieurs jours de suite jusqu'à ce que le nombril soit sec (environ 3 j).

DISTRIBUER LE COLOSTRUM : QUANTITÉ, QUALITÉ ET RAPIDITÉ !

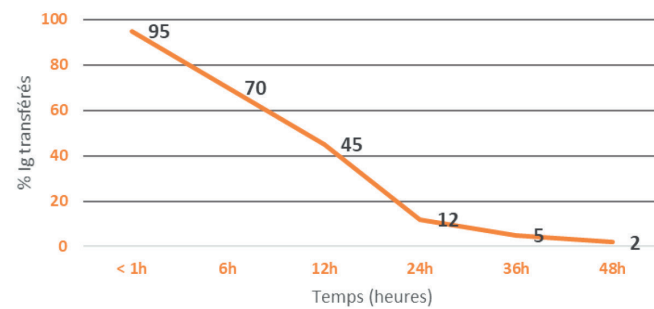
Le placenta est comme une barrière, il ne permet pas le passage des anticorps de la vache à son veau. Le **colostrum** est bien la **seule source d'immunité** du veau. Il apporte également des nutriments et de l'énergie, des minéraux et des vitamines essentiels à la survie du veau. Attention le colostrum diffère du lait par sa composition, il s'agit bien de la **1^{re} traite après vêlage**.

Tableau : Evolution de la composition du lait selon le nombre de traites après la mise-bas

	Colostrum = Traite 1	Traite 2	Traite 3	Traite 4	Traite 5	Traite 11
% matière sèche	24	17.9	14.1	13.9	13.6	12.5
% matière grasse	6.7	5.4	3.9	3.7	3.5	3.2
% protéines	14.0	8.4	5.1	4.2	4.1	3.2
Dont % anticorps	6	4.2	2.4	0.2	0.1	0.09
% lactose	2.7	3.9	4.4	4.6	4.7	4.9
% minéraux	1.11	0.95	0.87	0.82	0.81	0.74
Vitamine A (µg/100 ml)	295		113		74	34

Source : Idèle

Influence de l'intervalle naissance - première prise colostrale sur la quantité d'Ig transférés

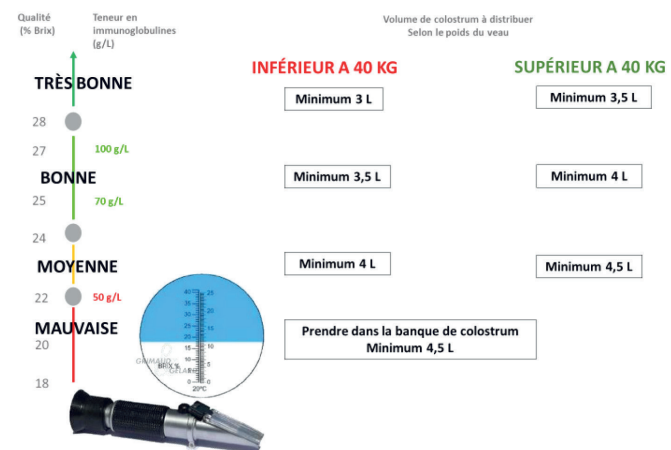


Mais il faut faire vite : dès 4 heures après la naissance la paroi intestinale se modifie et commence à devenir imperméable en limitant le passage des anticorps dans le sang. Il est donc crucial d'assurer une distribution de colostrum de bonne qualité en bonne quantité le plus rapidement possible : **quantité, qualité et rapidité** !

IL FAUT RETENIR POUR LA PRISE COLOSTRALE :

Distribution **minimum de 2 L** les 2 à 4 premières heures de vie. Au total un minimum de 10% du poids vif du veau dans les 24 premières heures : Soit environ 4 à 6L idéalement en 3 repas sur 24 h

Si la quantité distribuée est importante, la qualité du colostrum l'est tout aussi ! Pour apprécier la richesse en anticorps d'un colostrum, il faut utiliser un refractomètre. La qualité du colostrum s'améliore avec le rang de lactation, avec la qualité du tarissement et de la préparation au vêlage. (source : fidocl)



Il est conseillé de se constituer **une réserve de colostrum**. Ne conservez que du colostrum de bonne qualité (soit un taux d'Ig > 50 g/l idéalement >80 g/l) en bouteilles ou en sacs de congélation identifiés et datés.

Le colostrum se décongèle **au bain marie** (max 50° C) sinon les anticorps vont cuire et seront détruits !

Mode de conservation	Réfrigération (+4°C)	Congélation (-18°C)
Temps de conservation	5 jours	1 an

PLACER LE VEAU DANS UN ENVIRONNEMENT CLIMATIQUE ADAPTÉ

Les premières semaines de vies, le veau est sensible à son environnement thermique et ses besoins climatiques sont bien différents de celui des vaches adultes ou même des génisses plus âgées.

Conditions idéales pour :

- Veau < 24 h : de 12°C à 20-22°C
- Veau de 1 j à 15 jours : de 11°C à 20-21°C
- Veau de 15 j à 1 mois : de 10°C à 19-20°C
- Veaux de 1 mois à 3 mois : de 6-8°C à 16-17°C
- Veau de 3 mois à 6 mois : de 5°C à 14-15°C

Le veau ne produit que peu de chaleur corporelle puisque son radiateur interne : le rumen, ne fonctionne pas encore. Son pelage est un **bon isolant** à la seule condition qu'il soit **sec**.

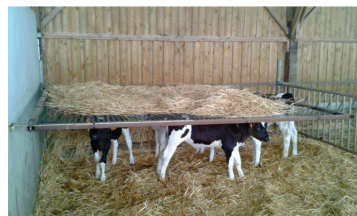
Eviter avant tout l'**humidité**, où le pelage se mouille et le veau se refroidit

- **Une litière souillée** et humide est à proscrire.
- **Une paroi froide** contre lequel le veau peut se coucher : à proscrire
- **Des volumes d'air** gigantesques ne permettant pas aux veaux de se réchauffer : à éviter
- **Les courants d'air** sont à proscrire : cela revient à dire qu'une flamme de briquet ne doit pas s'éteindre par courant d'air sur le milieu de vie des veaux

Au besoin, **créer des abris** avec un « microclimat », à volume réduit, grâce à des **plafonds bas poreux** pour que les veaux y trouvent **refuge** et créer ainsi des zones de confort climatique.



(Source : idele)



(Source : seenovia)

LES MALADIES RESPIRATOIRES : MIEUX LES PRÉVENIR POUR MOINS LES GUÉRIR

Les **maladies respiratoires** représentent les 2^{es} pathologies les plus fréquentes après les diarrhées chez les veaux. Elles entraînent des **pertes économiques** mais aussi des **contreperformances** pour les génisses de renouvellement.

Plusieurs agents pathogènes peuvent être à l'origine des maladies respiratoires chez les veaux : bactéries (pasteurelles, mycoplasmes) ou Virus (virus respiratoire, IBR ...) ou Parasites.

Les conditions d'ambiance défavorables au niveau du logement des animaux sont à l'origine de certaines pathologies respiratoires. Les principaux facteurs de risques d'apparition des affections respiratoires correspondent aux facteurs de multiplication et de diffusion des microbes pathogènes, c'est à dire :

- Humidité, ambiance défavorable
- Renouvellement d'air insuffisant avec taux d'ammoniac et charge microbienne élevés
- Promiscuité : mélange d'animaux d'âges différents. Notamment des contacts entre animaux non sevrés et animaux sevrés
- Manque d'hygiène du logement (litière insuffisante, nettoyage des locaux mal effectués)

ASTUCE

Lorsque les animaux transpirent (variations de températures, humidité dans le bâtiment...) il est conseillé de leur tondre le dos pour éviter qu'ils restent humides. C'est prouvé, cela limite les risques d'affections respiratoires.

Il est conseillé de loger les jeunes veaux jusqu'à 3 semaines en cases individuelles sous un volume d'air restreint (< 10 m³/ veau) en bâtiment fermé, semi ouvert ou en niches extérieures. Le logement individuel permet une **ambiance plus saine**, un **meilleur confort** pour l'animal tout en évitant la **propagation des maladies**. Après 3 semaines d'âge les veaux peuvent être logés en cases collectives pour limiter le travail tout en assurant une homogénéité des lots d'animaux.

Dans tous les cas, il faut

- Assurer une **bonne ventilation** sans variation de température ni courant d'air (0,25m/sec)
- Privilégier des **matériaux isolants** faciles à **désinfecter et à laver**
- Assurer une bonne **luminosité** naturelle (préférer une orientation sud /sud-est, que des translucides)
- Prévoir une bonne évacuation des jus et des eaux
- Assurer un **paillage** suffisant pour une litière propre et sèche
- Réaliser des **vides sanitaires**. Au minimum nettoyage et désinfection des cases entre chaque veau. En complément il est fortement conseillé de réaliser un vide sanitaire complet sur l'ensemble de la nurserie.



LES DIARRHÉES : 1^{re} AFFECTION SANITAIRE CHEZ LES VEAUX

Dans les élevages ayant des problèmes de mortalité chez les veaux, les **diarrhées** sont citées comme première cause. Ces diarrhées entraînent des **pertes économiques**, des **dépenses de traitement** et des **retards de croissance** sur les animaux mais aussi des **charges de travail** supplémentaires pour l'éleveur et des **contraintes morales** à surmonter.

Une diarrhée n'est pas une maladie mais un **symptôme** ! C'est un **signe visible** d'une maladie ou d'une erreur de conduite. Elle peut s'expliquer par deux phénomènes :

- 1) Le bol alimentaire (donc le lait) est plus ou moins bien digéré par le veau. Dans ce cas de figure il s'agit bien souvent d'erreurs d'alimentation qui engendrent une mauvaise digestion du lait ou un débordement du système digestif. Ce type de diarrhée n'engendre pas ou peu de fièvre, sans atteinte de l'état général de l'animal, hormis une faible déshydratation.
- 2) L'eau est mal absorbée par le veau. Cela est la conséquence de diarrhée infectieuse ou parasitaire qui attaque et dégrade la paroi digestive. Ce type de diarrhée engendre un état fiévreux, un état grave de déshydratation et un risque de septicémie.

Comme pour les pathologies respiratoires les diarrhées sont liées à plusieurs types d'**agents pathogènes** :

- Des **bactéries** (Colibacilles, Salmonelle, Listéria)
- Des **virus** (Rotavirus, Coronavirus, BDV)
- Des **parasites** (Cryptosporidies, Coccidies, Giardia, Strongles)

Une diarrhée se déclare lorsque l'**équilibre** entre les défenses du veau et la pression microbienne est brisé, bien souvent dû à un défaut de conduite ou une erreur d'alimentation. La lutte consiste donc à **maximiser les défenses** de l'animal et **minimiser la pression microbienne**.

PROBLÈMES SANITAIRES DES VEAUX LAITIERS

TÉMOIGNAGE :

Les génisses de renouvellement étaient élevées, jusqu'en 2020, dans une vieille grange éloignée de surcroît du nouveau bâtiment des vaches laitières. Après des années de problèmes récurrents sur l'élevage des génisses : diarrhées mais surtout problèmes respiratoires, les associés du Gaec Lirou à Asson (64) ont fait le choix d'investir dans 3 igloos extérieurs pour l'élevage des génisses. Placés sur une aire bétonnée à proximité de la stabulation des laitières et du box dédié au vêlage, les génisses sont élevées en lot homogène dès 15 jours d'âge. L'allaitement au lait entier se fait grâce à un taxi lait, les barrières extérieures permettent également la distribution d'aliment et de fourrages dès les 1ères semaines de vie. La facilité de nettoyage et de curage est soulignée par les éleveurs qui sont satisfaits de leur investissement notamment par l'absence de problèmes respiratoires sur les 1ers lots de génisses élevées en extérieur. A noter quand même quelques otites traitées dans l'hiver. Leur dernière étape en cours de réalisation est la mise en place de buvette avec l'arrivée d'eau automatique pour remplacer la distribution d'eau manuelle actuelle.



Imp. Decombat - Aurillac - 04 71 63 44 60

CONCLUSION

Les problèmes sanitaires chez les veaux sont une **réalité** mais pas une **fatalité**. Une stricte application des **mesures d'hygiène**, des bonnes pratiques de **conduites d'élevage** des veaux sur les premières semaines de vie, une bonne connaissance des **besoins** des veaux et une capacité de **logement** adaptée sont les clés essentielles pour donner aux animaux toutes les chances de vie et de survie et obtenir de bonnes croissances en limitant les problèmes sanitaires !

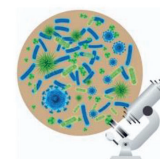
Prise colostrale +

Plan d'allaitement respecté +

Régularité MG T°C de buvée +

Vaisselle propre +

Abreuvement et alimentation solide à disposition +



- Ambiance maîtrisée
- Litière propre et sèche
- Logement adapté
 - Cases individuelles
 - Allotement maîtrisé
- Hygiène logement
 - Nettoyage et désinfection
 - Isoler les veaux malades
 - Vide sanitaire